

CASAOS-ZIMAOs - GESTION DES UTILISATEURS ADMINISTRATEURS

Un coup de main : <https://yapasdebug.bzh/>

- [Avec : big-bear-casaos-user-management](#)
- [Introduction](#)
- [1.Installation](#)
- [2.Ajout d'un nouveau compte Administrateur](#)
- [3.Désinstallation de l'application](#)

Avec : big-bear-casaos-user-management

Lien du script YML

<https://github.com/bigbeartechworld/big-bear-casaos/tree/master/Apps/big-bear-casaos-user-management>

Vidéo YouTube

<https://www.youtube.com/watch?v=-a9k8fLAbRE>

Introduction

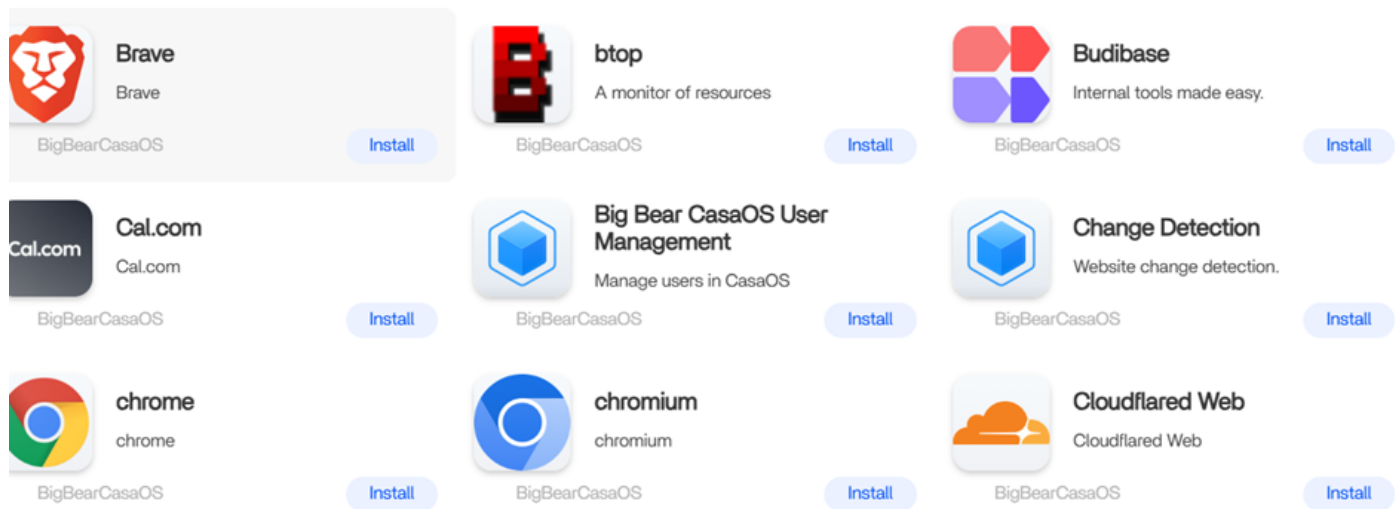
CASAOS et ZIMAOS ne assure pas la gestion des utilisateurs et de groupes. C'est un serveur d'applications containerisées Docker. Si vous souhaitez, développer un Cloud avec des accès personnalisés à des fichiers et à des services, vous pouvez installer des solutions du type : Nextcloud ou OwnCloud.

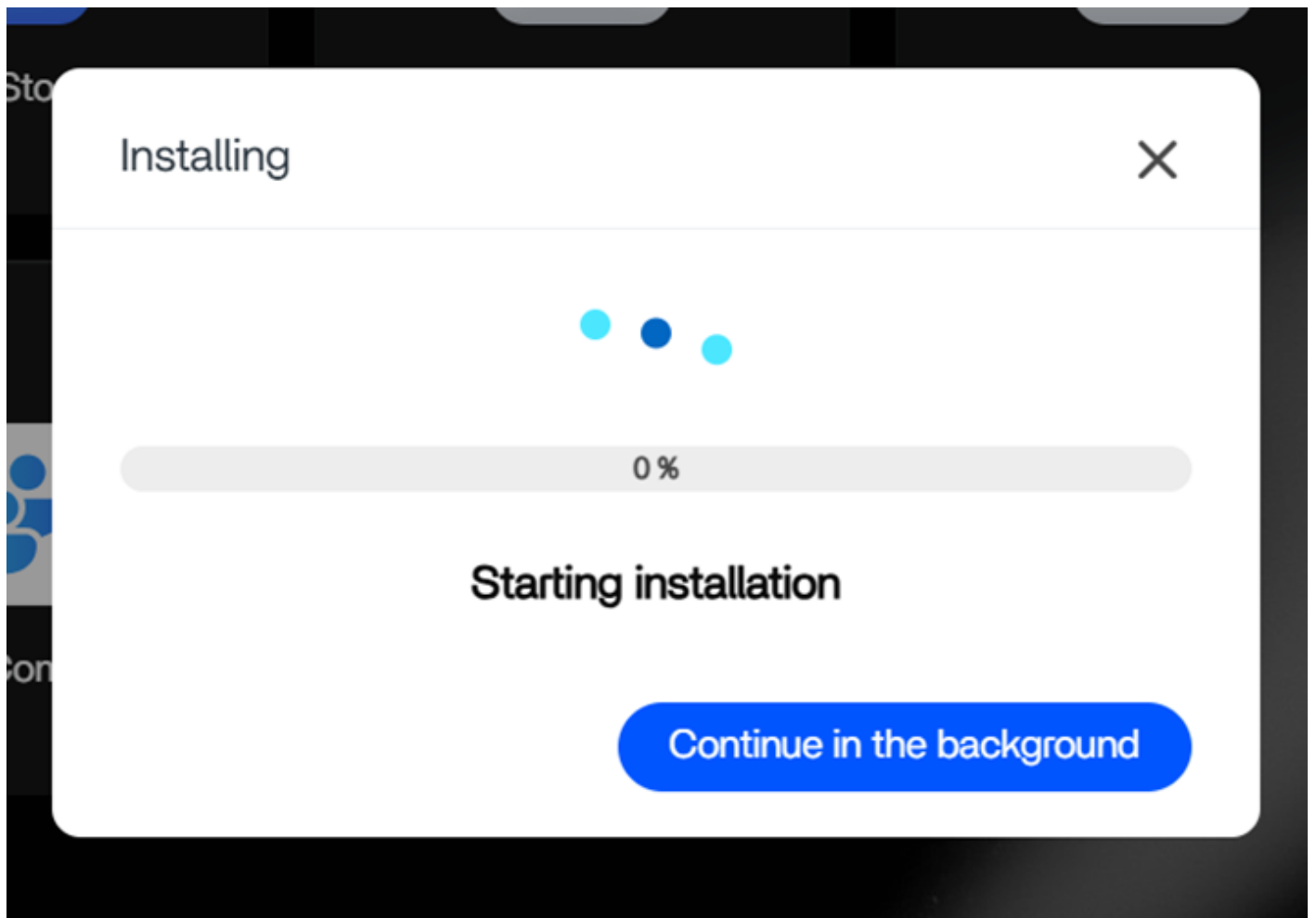
L'application `big-bear-casaos-user-management`, vous permet simplement de créer des administrateurs supplémentaires à la gestion de CasaOS ou ZimaOS.

1.Installation

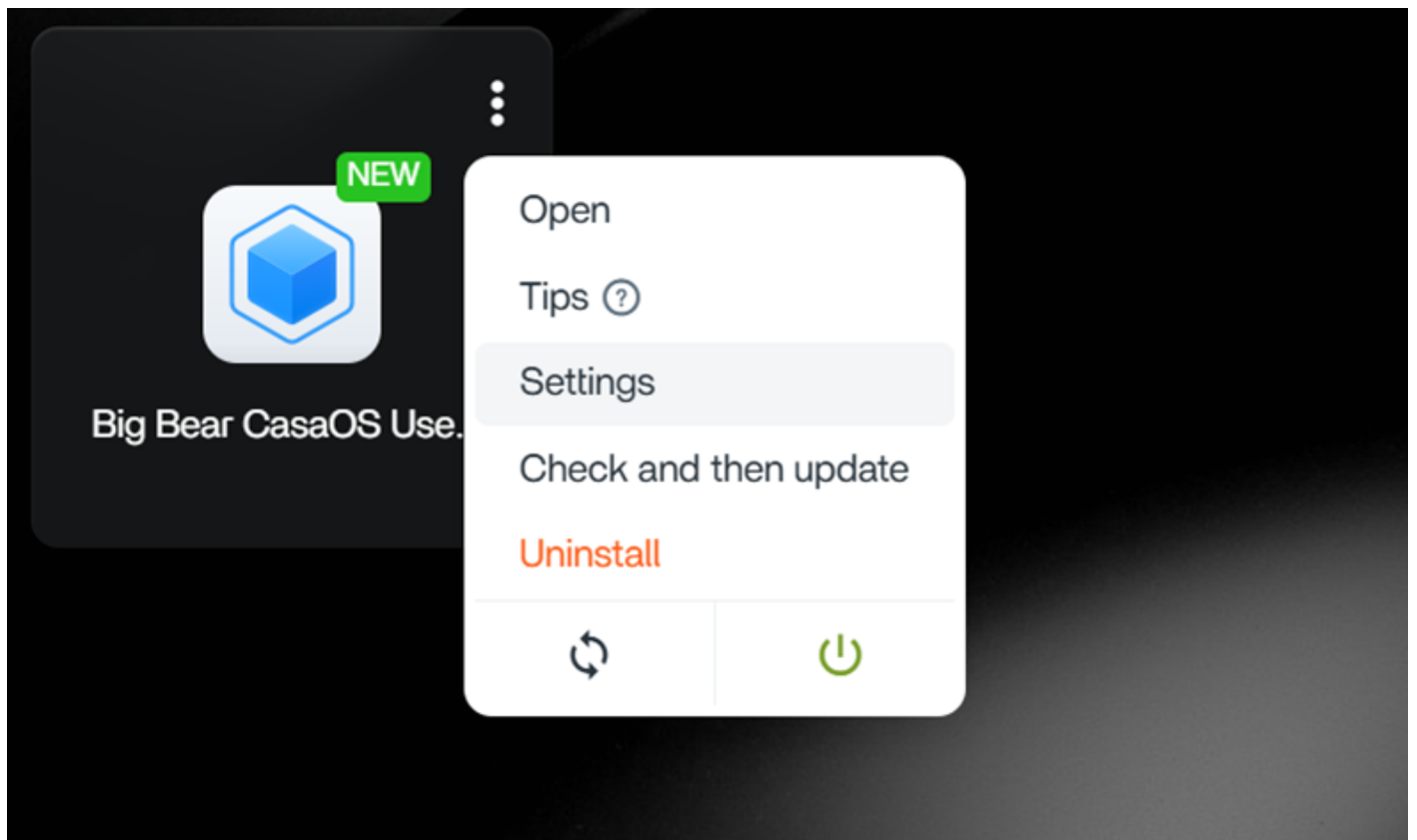
Rendez vous dans l'App Store, puis descendez jusqu'à « BigBear CasaOS User Management » et cliquez sur « Install ».

NB les Apps sont classées par ordre alphabétique.





Une fois l'application installée, elle apparaît sur votre tableau de bord. Avec un clic en haut à droite de l'icône apparaissent 3 points verticaux – cliquez dessus.



Sélectionnez « Paramètres (ou settings) »

big-bear-casaos-user-management

Title *

Big Bear CasaOS User Management

✓

Icon URL



https://cdn.jsdelivr.net/gh/bigbeartechworld/big-bear-docker-images/big-k

Web UI

http://

▼

192.168.1.188

:

5000

/

Network

▼

Ports

+ Add

| Host | Container | Protocol | |
|------|-----------|----------|---|
| 5000 | 5000 | TCP | × |

Volumes

Migration

+ Add

| ZimaOS | Big Bear CasaOS User Management | |
|---------------------------------|---------------------------------|---|
| /sys/fs/cgroup | /sys/fs/cgroup | × |
| /var/lib/casaos/db | /var/lib/casaos/db | × |
| /run/systemd/system | /run/systemd/system | × |
| /var/run/dbus/system_bus_socket | /var/run/dbus/system_bus_socket | × |

Environment variables

+ Add

| Key | Value | |
|----------------|--------|---|
| ADMIN_PASSWORD | casaos | × |
| ADMIN_USERNAME | casaos | × |
| FLASK_APP | app.py | × |

La configuration de l'App est détaillée sur le panneau.

Vous pouvez, si vous le souhaitez, personnaliser certaines informations.

Le titre, le lien de l'icône, l'accès via la page web (en http via un port ou via https via un Nom De Domaine - avec ou sans port personnalisé) ? Le port d'accès (uniquement celui d'host qui sera le même que celui de Web UI - ainsi que le nom de l'Admin et son mot de passe.

big-bear-casaos-user-management

Docker image *

bigbeartechworld/big-bear-casaos-user-manag ✓

Tag

0.0.1 ▼

Title *

UTILISATEURS ✓

Icon URL

<https://www.10duke.com/wp-content/uploads/2022/10/user-access-manag>

Web UI

http:// ▼

192.168.1.188

:5200

/

Network



Ports

+ Add

Host

Container

Protocol

5200 ✓

5000 ✓

TCP ▼



Volumes

Migration

+ Add

ZimaOS

UTILISATEURS

/sys/fs/cgroup



/sys/fs/cgroup



/var/lib/casaos/db



/var/lib/casaos/db



/run/systemd/system



/run/systemd/system



/var/run/dbus/system_bus_socket



/var/run/dbus/system_bus_socket



Environment variables

+ Add

Key

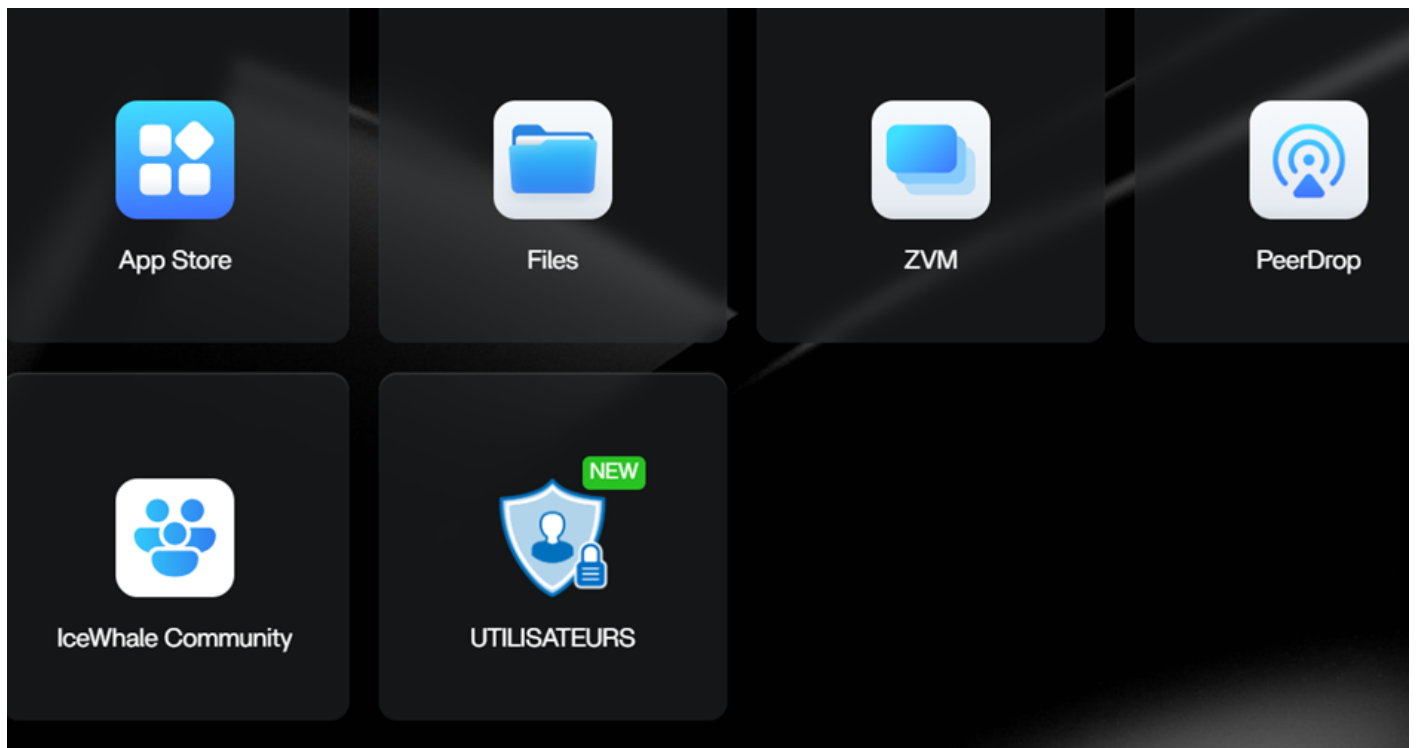
Value

ADMIN_PASSWORD

mon-mot-de-Passe



N'oubliez pas de sauvegarder si vous opérez une personnalisation (sinon, laissez par défaut).



Maintenant cliquez sur l'icône de l'App :

S'ouvre un nouvel onglet internet et,

Se connecter

http://192.168.1.188:5200

Votre connexion à ce site n'est pas privée

Nom d'utilisateur

Mot de passe

Se connecter

Annuler

En entrez l'utilisateur et le mot de passe soit par défaut (si vous n'avez fait aucune personnalisation) casaos pour les 2 ou, ceux que vous avez indiqués dans la configuration.

Se connecter

http://192.168.1.188:5200

Votre connexion à ce site n'est pas privée

Nom d'utilisateur

morgyann

Mot de passe

.....

Se connecter

Annuler

Sur la console de gestion, seul le compte admin (par défaut) est présent :

BigBearCasaOS User Management

| Users | | | |
|-------|----------|-------|-----------------------|
| ID | Username | Role | Actions |
| 1 | morgyann | admin | <div>EditRemove</div> |

Add New User

Username

Password

Add User

Database Management

Reset Database

2. Ajout d'un nouveau compte Administrateur

Vous pouvez maintenant sur cette interface, ajouter de nouveau administrateur, changer les mots de passe, et réinitialiser la base de données (supprimer tous les comptes créés).

J'ajoute un nouvel utilisateur

BigBearCasaOS User Management

Users

| ID | Username | Role | Actions |
|----|----------|-------|---|
| 1 | morgyann | admin | <button>Edit</button> <button>Remove</button> |
| 2 | yann | admin | <button>Edit</button> <button>Remove</button> |

Add New User

Username

Password

Veillez renseigner ce champ.

Add User

Database Management

Reset Database

Et vérifie son accès à l'interface (en me déconnectant auparavant)

Bienvenue

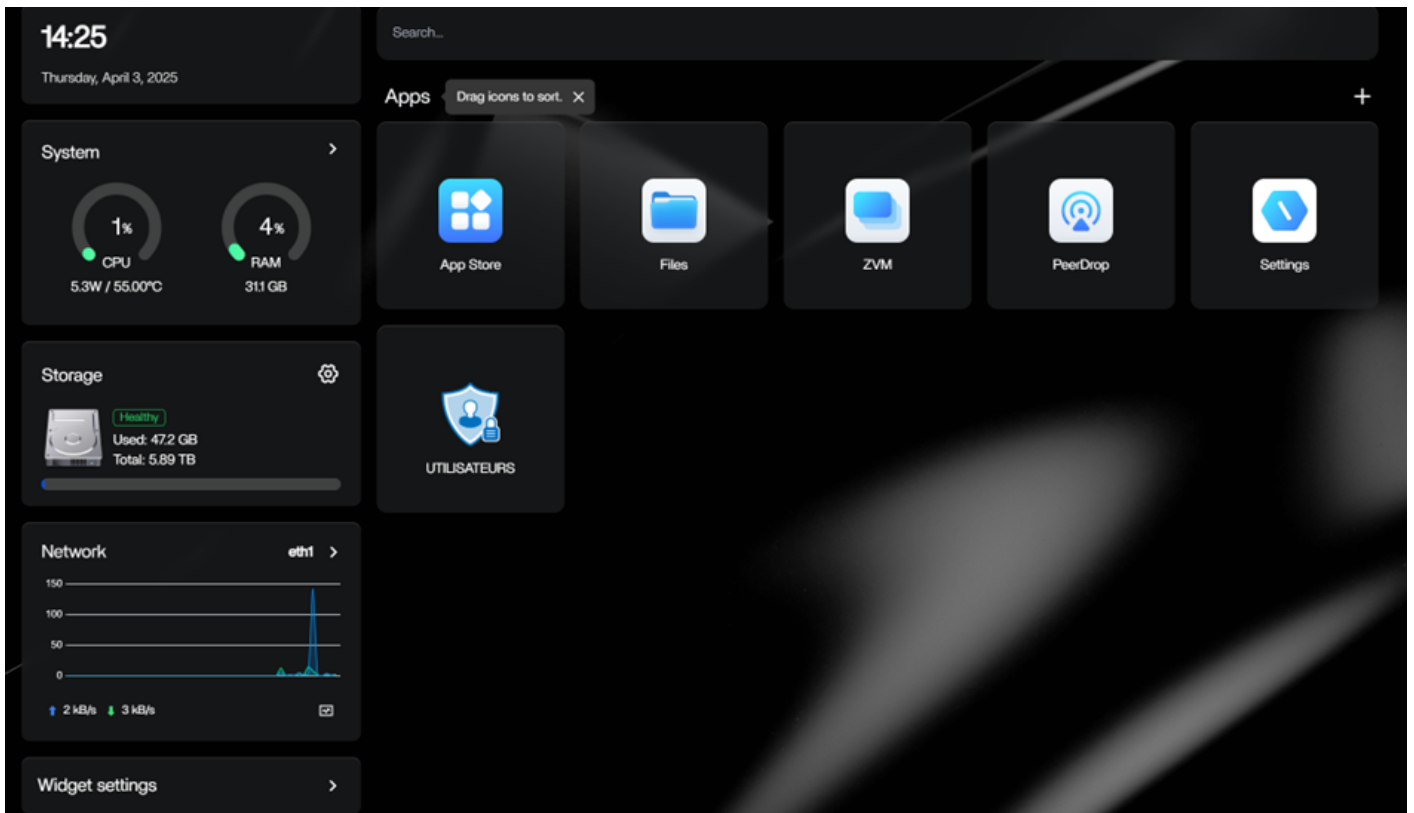


yanrl

.....

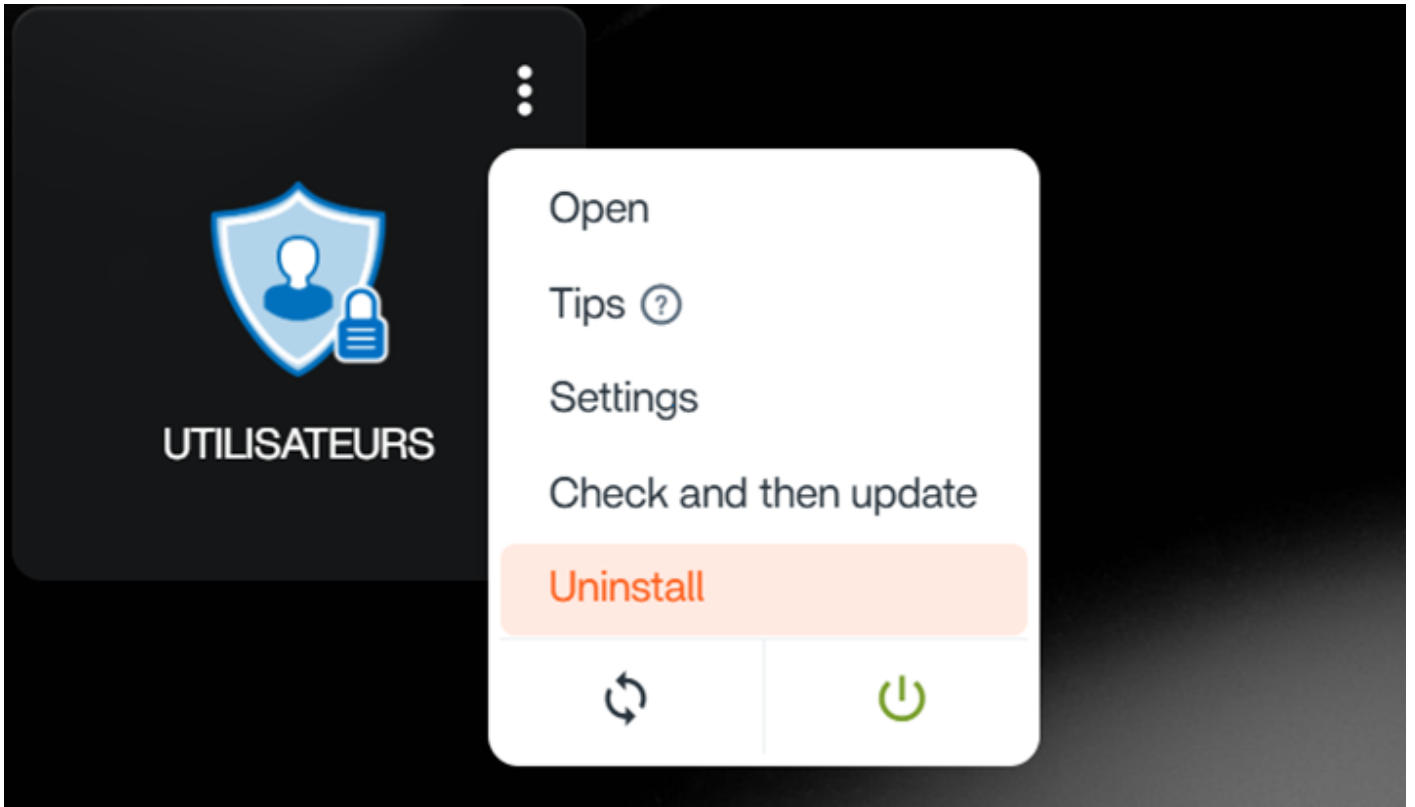


J'ouvre le nouveau compte avec un accès en Administrateur :



3. Désinstallation de l'application

En haut à droite de l'icône les 3 points verticaux, cliquez sur « Uninstall ou Désinstaller »



Il indique que les données ne seront pas récupérables



IceWhale Community



UTILISATEURS

Attention

Data cannot be recovered after deletion!
Continue with uninstalling this application?

Cancel

Uninstall



App Store



Files



ZVM



PeerDrop



Settings



IceWhale Community

NB pas d'inquiétude votre compte Administrateur d'origine est toujours valide, cette application est bien pour ajouter des comptes administrateurs supplémentaires.